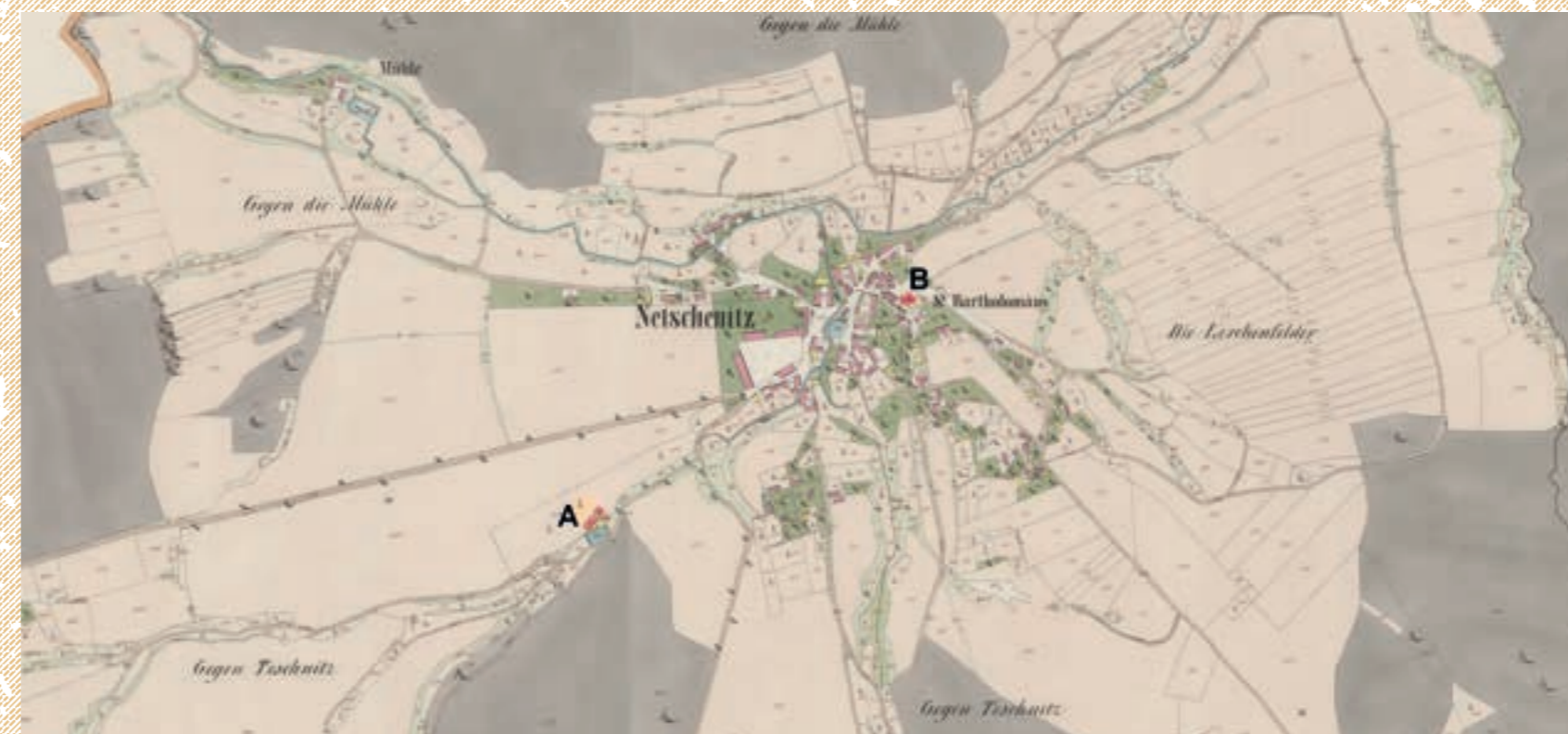


Mapa archeologických výzkumů kostelů v oblasti širšího středního a dolního Pooří:

- 1 – archeologické výzkumy většího rozsahu v interiéru či v bezprostřední blízkosti exteriéru stavby (několik sond, plošný výzkum při rekonstrukci apod.),
- 2 – plošně omezené archeologické výzkumy v interiéru či bezprostřední blízkosti exteriéru stavby (jedna sonda, drobnější výkop apod.),
- 3 – výzkumy v okolí kostela postihující objekty související se sakrální stavbou (např. hřbitov, příkop, objekt fary apod.),
- 4 – nedestruktivní geofyzikální výzkumy,
- 5 – kostely zaniklé v průběhu 20. století. Stav výzkumu k roku 2021; nezobrazeny náhodné nálezy či nedokumentované akce před rokem 1950; podkladová mapa: <https://ags.cuzk.cz/geoprohlizec/>; Upravil: Vojtěch Peksa.



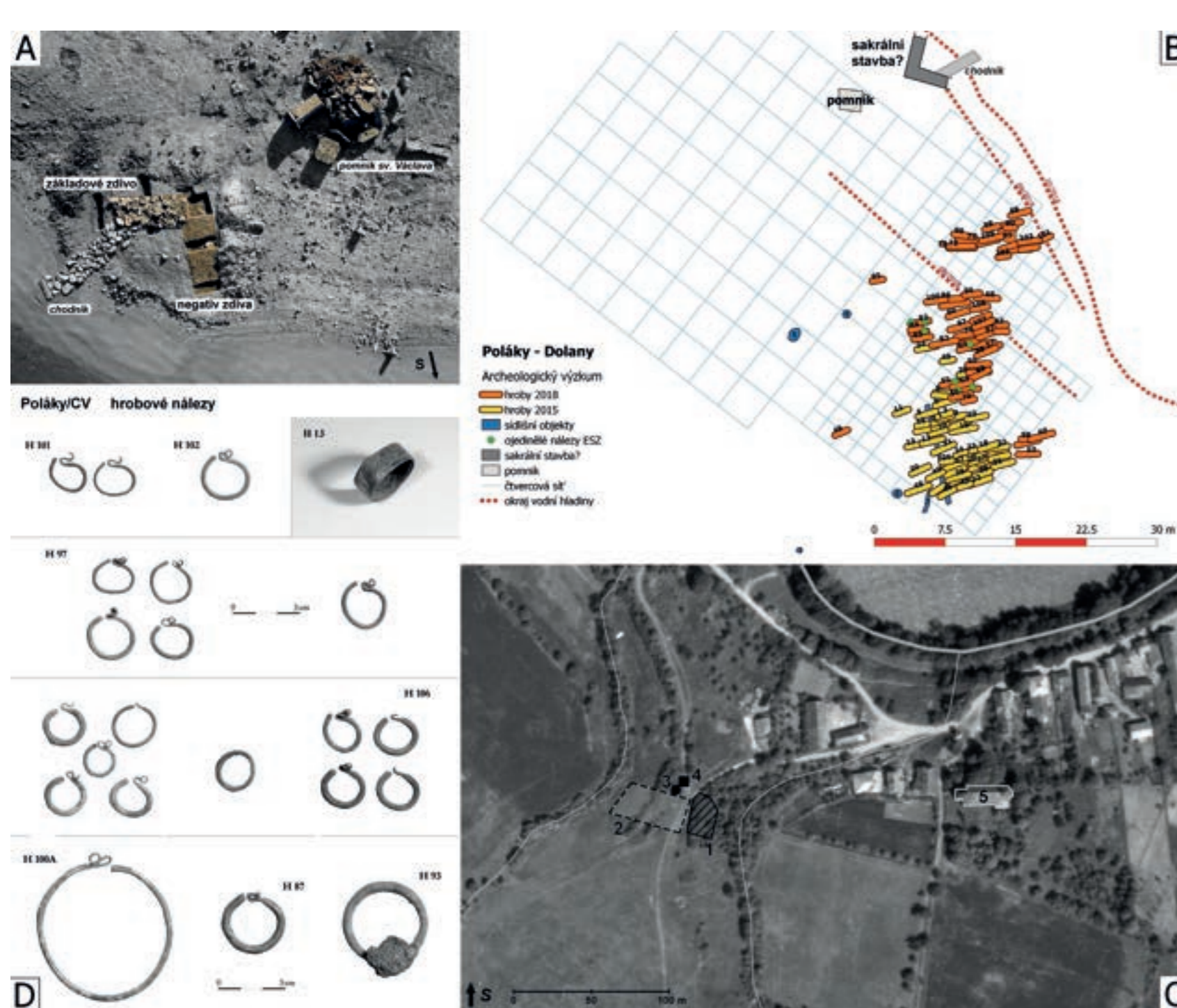
Nečmice (okr. Louny) – sídelní komora v pahorkatině Dížbán s místem rané středověké pohřbívání v bývalé číelně (A) a kostele sv. Bartoloměje z první poloviny 14. století (B) na císařském otiskárenském katastru. Zdroj: <http://archivnimapy.cuzk.cz/>; upravil: Vojtěch Peksa.



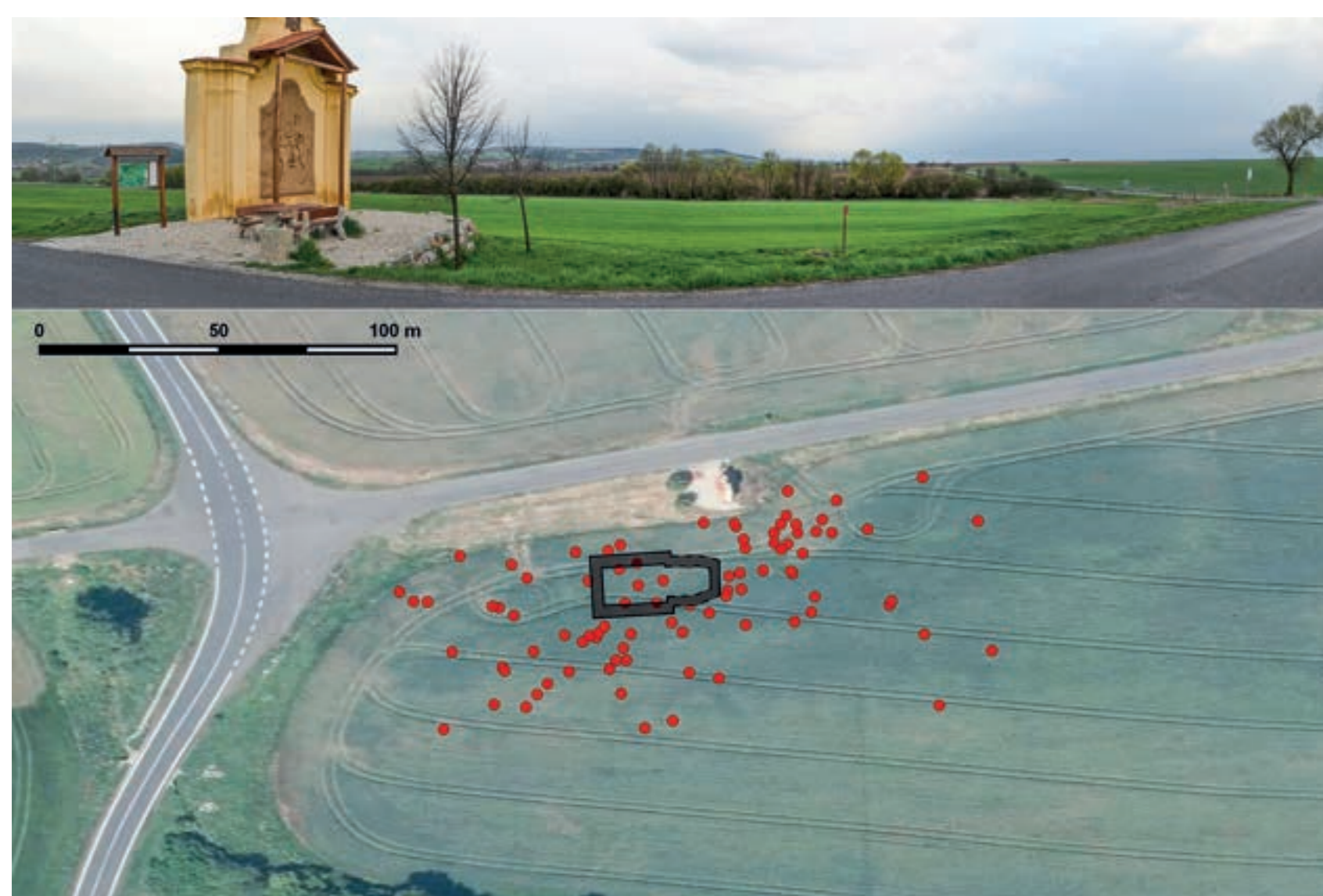
Pšov (okr. Louny), území s archeologickými nálezy na leteckém snímku z roku 1952: 1 – pískovna a její okolí odkud pochází nálezy rané středověké hroby; 2 – „starý Pšov“ (šipka ukazuje umístění staršího románského kostela ze druhé poloviny 12. či první poloviny 13. století); 3 – kostel sv. Kříže a všech svatých postavený v roce 1765 na návsi; 4 – hradiště Rubín, a, b, c, d – plochy sběru rané středověké keramiky dokládající sídlištní aktivity v 10. až 13. století. Zdroj: <https://ags.cuzk.cz/archiv/>; upravil: Vojtěch Peksa.



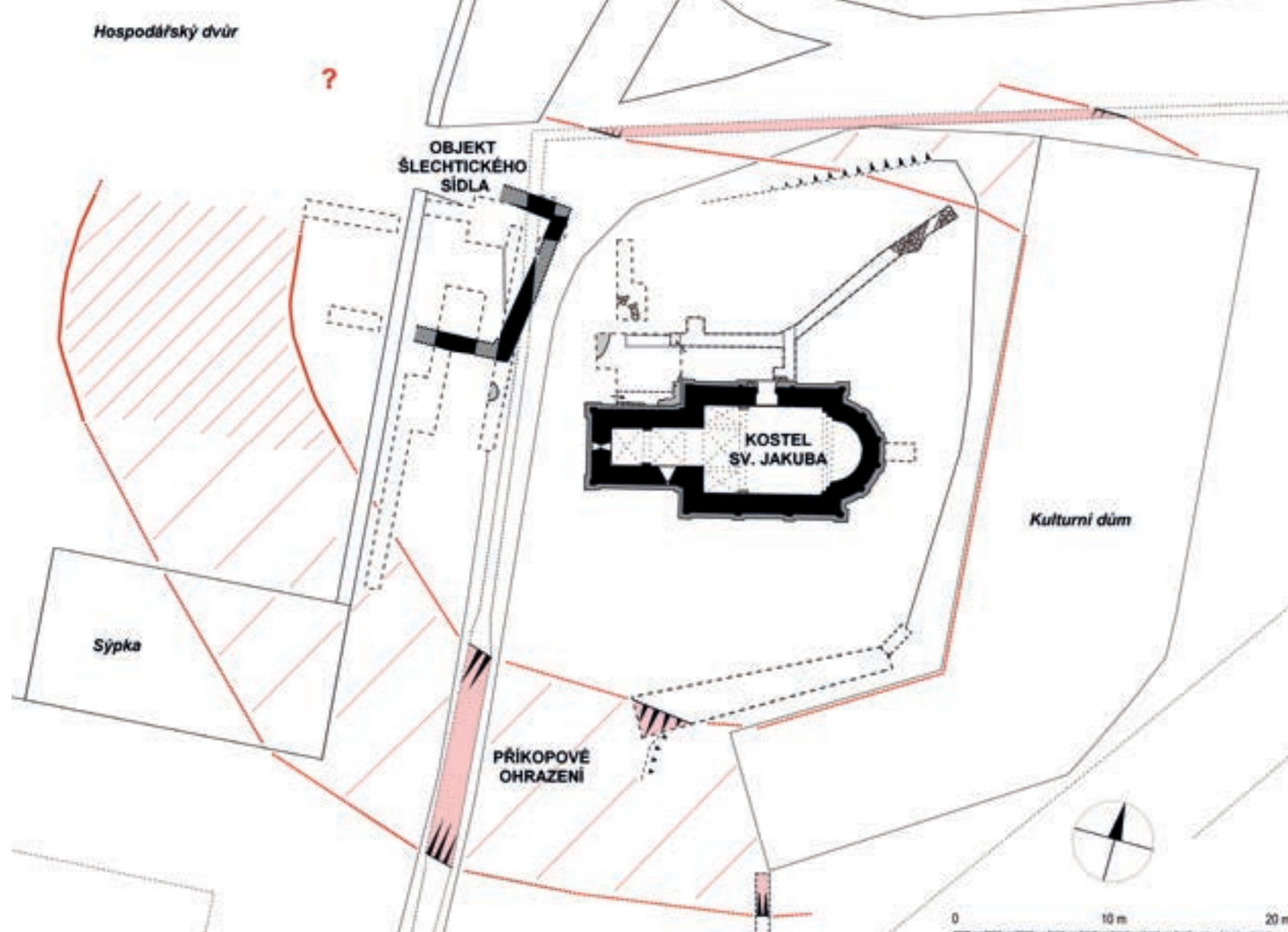
Letecký snímek archeologicky zkoumaných reliktů dvou fází kostela sv. Mikuláše a Michaela v Libkovičích, 2019. Zdroj: archiv ÚAPPŠZC, v. v. i.



Poláky-Dolany (okr. Chomutov), rané středověké pohřebiště se sakrální stavbou: A – kalný snímek rozvaleného pamníku se sochou sv. Václava a objektu spojeného s kostelem nejspíše ze 12. století; B – plán pohřebiště; C – letecký snímek z roku 1963 (1 – plocha zkoumaného pohřebiště, 2 – plocha rozplytlu rané středověké keramiky dokládající sídliště, 3 – socha sv. Václava, 4 – relikvy sakrální stavby, 5 – kostel Panny Marie v Dolanech; Zdroj: © VGHMÚI Dobruška; upravil: Vojtěch Peksa; D – výběr nálezy z hrobů, esovitě zúžené, opásková přerka (hrob 93), v samostatném výřezu fotografie bronzového prstenu z dětského hrobu 13.



Zaniklá středověká ves Nevechovice (R.ú. Bišany, okr. Louny). Kombinace nedestruktivních metod přinesla pozitivní výsledky při lokalizaci zbořeného kostela přestavěného z dřevěné do kamenné podoby na konci 14. století. Základy kostela se podařilo identifikovat geofyzikálním průzkumem. Povrchovým sběrem byl vymezen prostor okolního hřbitova díky nálezům litánských kostí vybraných z narušených hrobů (červeně tečky na přiloženém obrázku značí koncentrace kostí). Kostel zanikl na konci 18. století a s jeho pozůstatkem bylo spojena kaple sv. Václava, kterou dnes můžeme označit za novotvar. Z prostoru hřbitova pochází také nálezy esovitých zúžených dokládající počátky pohřebiště v raném středověku. Lokalizace kostela a nálezy z povrchových sběrů je vyznačena na současném leteckém snímku. Zdroj: <https://ags.cuzk.cz/geoprohlizec/>.



Vrutek (okr. Louny), celková situace kostela sv. Jakuba a jeho okolí. Černě je vyznačena obvodová zeď zahlaoubeného objektu spojeného se šlechtickým sídlem Hrabšiců a vlastní kostel. Červeně vystupuje obvodový příkop přitřený v roce 2003, 2017 a 2018 díky stavebním zásahům a v prostoru hospodářského dvora v roce 2016 realizovaným nedestruktivním geofyzikálním měřením (hustší šrafování; tečkované předpokládají další příbřež). Různými přerušovanými čarami jsou vyznačeny jednotlivé archeologické sondy.



Kostel sv. Jakuba Většího ve Vrutku na snímku z počátku 20. století, pohled od severu. Kostel byl postaven v poslední třetině 12. století.

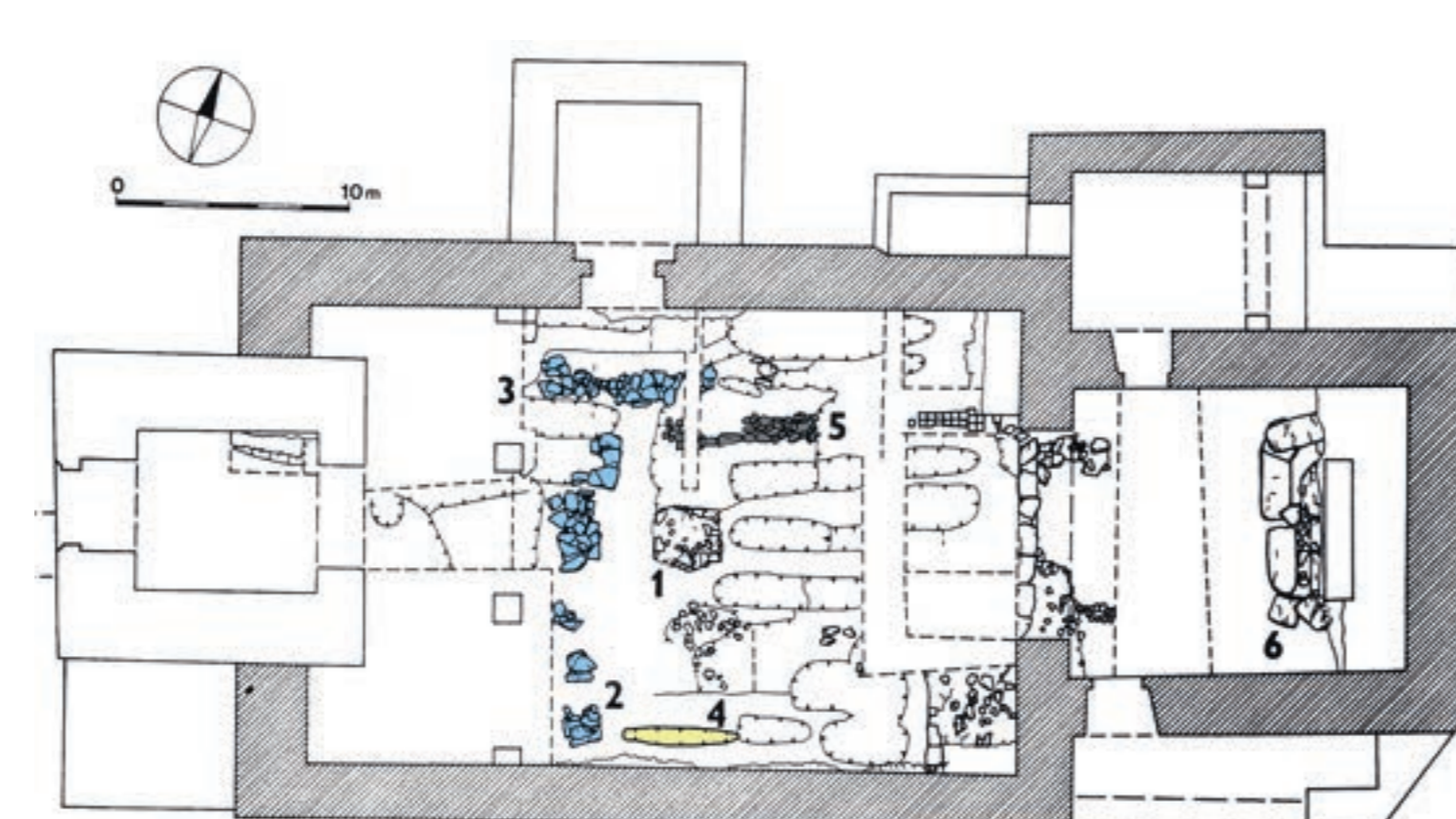
Počátky kostelů v severozápadních Čechách na základě archeologických výzkumů

Severozápadní Čechy patří mezi oblasti dlouhodobě ovlivněné lidskou činností, která obzvláště ve druhé polovině 20. století měla zcela devastující vliv na krajinu a také sakrální architekturu. První archeologické výzkumy postihující vesnické kostely se rozběhly v polovině 60. let 20. století. Systematický výzkum kostelních staveb přišel na pořad dne až v 70. letech, kdy část těchto staveb již zmizela, neboť zbořené kostely severních Čech představují téměř polovinu zničených kostelů v celém tehdejší Československu. Nejkomplexněji se archeologie věnovala kostelům v likvidovaném starém Mostě. Od 90. let se na severozápadě Čech konaly v převážně většině záchrané archeologické výzkumy, nejčastěji probíhající při postupných rekonstrukcích kostelů. Celkem se uskutečnilo takřka pět desítek archeologických výzkumů vesnických kostelů.

Vznik vesnických kostelů je komplementárně spojen se vznikem farní organizace, neboť síť sakrálních staveb se dříve či později stala její oporou. Hlavní část zkoumaného tématu se vztahuje k vesnickému prostředí a kotázce, v jakém časovém rozpětí a v jakém sociálním kontextu vznikaly svatyně ovlivňující svět vesniců, tj. zabezpečující přístup ke křesťanským svátostem a mimo jiné také možnost křtu a pohřbu na posvěcené půdě u kostela. Páteří struktury je postupně se zahušťující mozaika kostelů budovaných z iniciativy panovníka, církevních institucí a především šlechty. Archeologický výzkum klade při hledání počátků sakrálních staveb důraz na proměnu topografického vztahu sídlišť a míst posledního odpočinku. Zatímco venkovská pohřebiště 10. a 11. století, označovaná jako řadová, se rozkládala stranou od sídlišť, někdy kolem roku 1100, snad ve spojitosti s bojem knížete Břetislava II. proti polopohanským zvykům venkovanů, využívaní pohřebiště „v lesích a polích“ končí a pohřbívání se přesouvá do bezprostředního prostorového kontaktu se sídlištěm. Při zkoumání dalšího vývoje si archeologie pokládá otázku, zda na těchto pohřebištích „u dědin“

od samého počátku stály také kostely. Máme k dispozici argumenty, které ukazují jak na vznik kostela současně s pohřbíváním (Podbořany, Nevechovice, Vrutek), tak také na jeho dodatečné připojení k již fungujícímu pohřebišti (Poláky, Nesvětice). Kostel v Chcebuži na Litoměřicku doložený k roku 993 ukazuje, že se sakrálními stavbami můžeme ve venkovském prostředí počítat dokonce od konce 10. a v 11. století, ač se jistě jednalo o jednotky kostelů. V případě několika dalších kostelů je možné jejich výstavbu zařadit do následujícího 12. století (Poláky, Nesvětice, Vrutek, Kadaň, Nevechovice, Lovosice, Mašťov). Síť sakrálních staveb doplňují klášterní založení – Postoloprty, Doksany (z první poloviny 12. století) a Teplice (z počátku 2. poloviny 12. století). Lze předpokládat, že další archeologické výzkumy, případně důkladné stavebně historické průzkumy přinesou postupem času nálezy starších a dosud neznámých stavebních etap, které mohly zahrnovat i stavby ze dřeva. Ty na Lounsku ještě ve druhé polovině 14. století tvořily až pětinu kostelů. Ukazuje se tím, že se jednalo o poměrně běžný stavební typ, který oproti zděným představoval podstatně úspěšnější, a tedy dostupnější řešení.

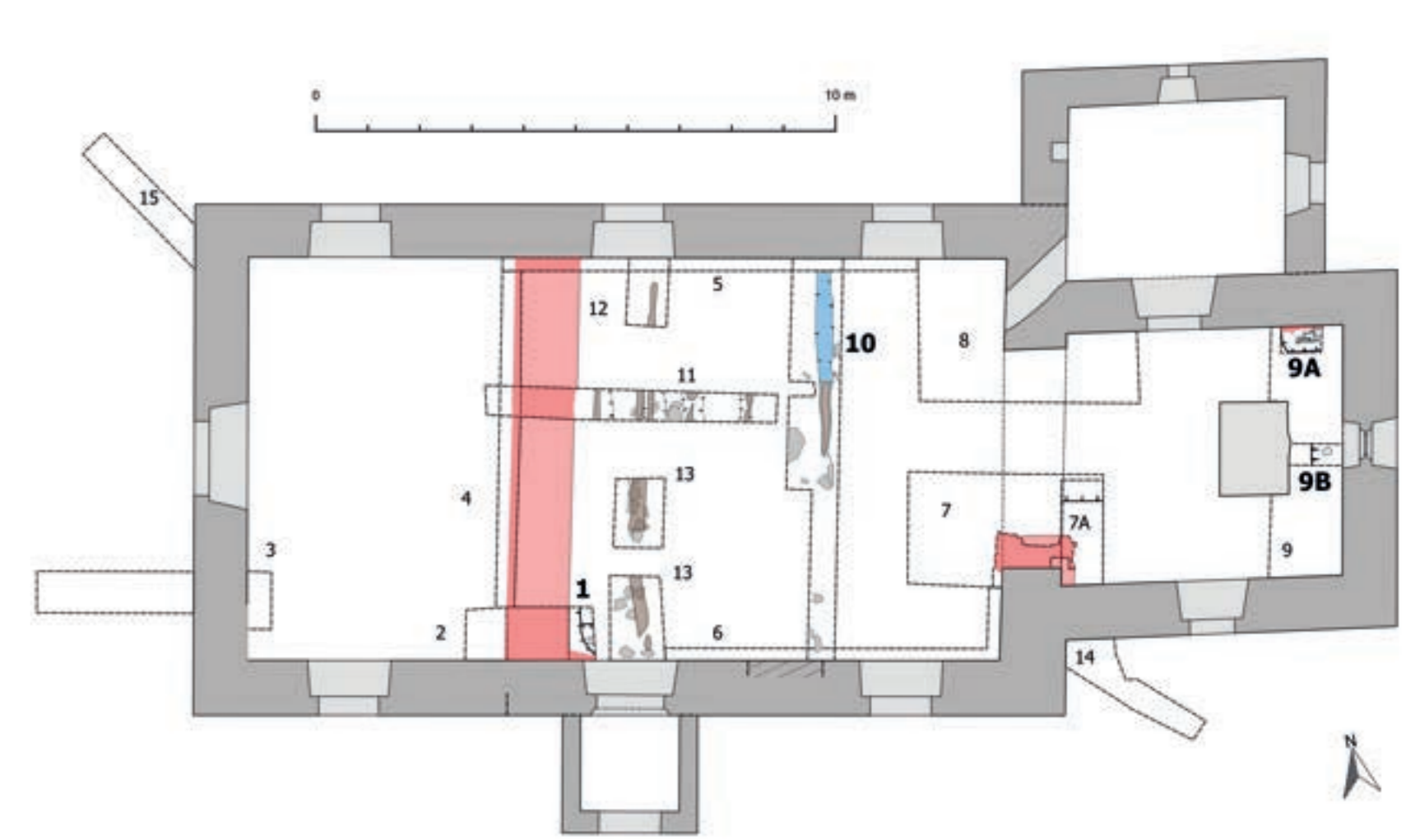
Vznik „sítě“ kostelů je třeba brát jako kontinuální proces, který v dlouhodobě osídlených regionech mohl již na přelomu 12. a 13. století dosáhnout pokročilého stupně vývoje. Kvýraznému zahuštění sítě kostelů došlo poté v první polovině, či kolem poloviny 13. století v souvislosti s výstavbou románských staveb a tento proces byl završen až ve století čtrnáctém. A právě hustota sakrálních staveb byla určujícím prvkem pro vytváření farní organizace. Její vznik byl nepochybně zásahem do starých pořádků venkovského světa, kterému se dotklivě ohrožila – zacházení s mrtvými. Způsob odchodu na onen svět totiž znovu a znovu potvrzoval kulturní podstatu příslušné komunity. Zároveň teprve snadno dostupný kostel a s ním spojený klérus vnášel na vesnici přelom, který ukončoval dlouhou etapu dvojvěří a dovoloval snahu o hlubší christianizaci venkova. Díky přináležetosti několika sídlišť k jedné sakrální stavbě, se kostel také stává centrem, kde dochází k setkávání komunit, výměně informací či směně zboží.



Kopiczky (okr. Most), Plošný archeologický výzkum kostela zbořeného v roce 1978 v první řadě otevíral možnost existence starší sakrální stavby, předcházející rané gotické objekt z druhé poloviny 13. století: 1 – blok mladšího zdiva; 2, 3, 5 – skupiny volně složených kamenných souvisejících pravděpodobně se starším dřevěným kostelem; 4 – žlábek s písčitou výplní; 6 – substrukce oltární menzy s druhotné použitými náhrobními kameny. Podklady z archivu ÚAPPŠZC, v. v. i.



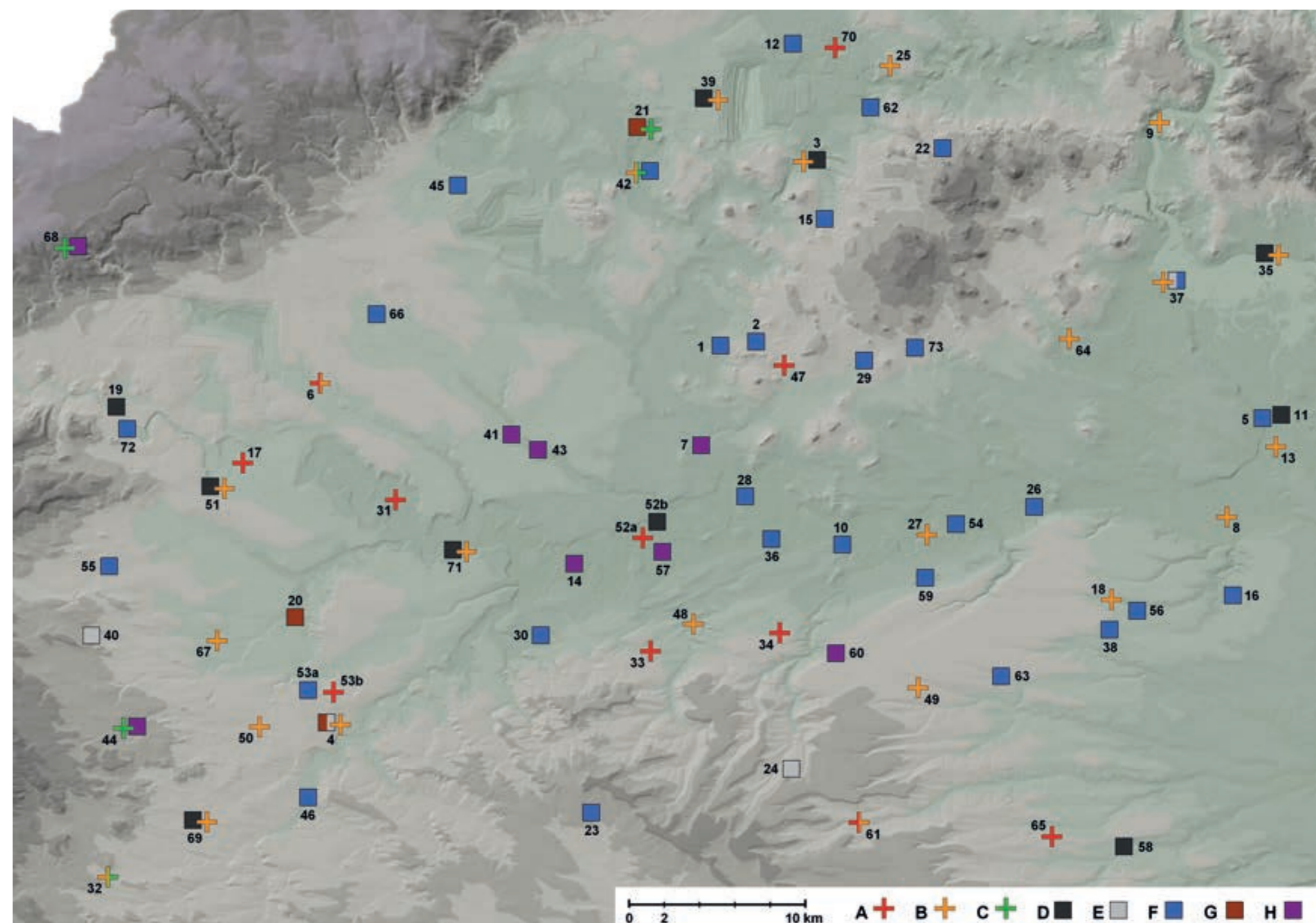
Libyně (okr. Louny), celková nálezovalá situace v kostele sv. Jiří postaveném v 1. polovině 14. století: 1 – hrob datovaný do 12. století porušený základem kostela a obsahující dvě esovité zúženice (ve výřezu); 2 – základ středověké západní zdi lodi; 3 – základ starší věže nejspíše z pozdního středověku; 4 – dřevěná kovaná bedna z raného novověku uložená pod úroveň podlahy; 5 – kamenný náhrobní kámen; 6 – novověké krypto. Zaměření: Jaroslav Škopaček; plán připravil: Vojtěch Peksa.



Volyně (okr. Chomutov), kostel sv. Petra a Pavla. Plán archeologického výzkumu – v sondách 9a a 9b byly nalezeny kostry dvou jedinců narušené výstavbou kamenného kostela; třetí hrob v sondě 1 byl narušen stavbou původního, do doby výzkumu neznámého, západního zvěru stavby (červeně) postavené na přelomu 13. a 14. století. Žlábek zjištěný v sondě 10 (modře) byl mohl být pozůstatkem starší dřevěné fáze kostela z 2. poloviny 13. století. Autor plánu: Jiří Círal.



Nepoměřín (okr. Louny) – kostel sv. Mikuláše, sonda 4. Hrob nedospělého jedince datovaný radiokarbonovou metodou do druhé poloviny 13. století. Kamenný kostel, jehož základem byl hrob porušený, byl postaven v 50.–60. letech 14. století. Foto: Vojtěch Peksa.



Mapa kostelů v Pooří

- Lokality: 1 Bečov, 2 Bechřín Světec, 3 Bělsko, 4 Bišany (zaniklé Nevechovice), 5 Blazany nad Ohří, 6 Blatná, 7 Blatná, 8 Blatná nad Ohří, 9 Církva, 10 Černočín, 11 Doubravka, 12 Doubravka, 13 Doubravka (zaniklé Mlýnský), 14 Hradištko, 15 Hradištko, 16 Chovčovice, 17 Chvalčovice, 18 Račovice, 19 Kadub, 20 Káňčovice, 21 Křepčovice, 22 Křepčovice pod Mělníkem, 23 Kouzlo, 24 Kozogory (Dělná), 25 Křepčovice, 26 Křepčovice, 27 Křepčovice, 28 Lánov, 29 Lánov, 30 Lánov, 31 Lánov (zaniklé Hrábk), 32 Lánov, 33 Lánov (Mlýnský), 34 Lánov, 35 Lánov, 36 Lánov, 37 Lánov, 38 Lánov, 39 Mordonské Račovice (zaniklé Nesvětice), 40 Mladá, 41 Mladá, 42 Mladá (zaniklé ves sv. Václava), 43 Mladá, 44 Nepoměřín, 45 Nové Sedlo, 46 Ohrož, 47 Ohrož, 48 Ohrož, 49 Ohrožský Týnec, 50 Ohrožský Týnec, 51 Poláky (zaniklé Dolany), 52 Poláky (zaniklé Dolany), 53 Poláky (zaniklé Dolany), 54 Poláky (zaniklé Dolany), 55 Poláky (zaniklé Dolany), 56 Redbát, 57 Skápsko, 58 Skápsko, 59 Skápsko, 60 Skápsko, 61 Skápsko, 62 Skápsko, 63 Skápsko, 64 Skápsko, 65 Skápsko, 66 Skápsko, 67 Skápsko, 68 Skápsko, 69 Skápsko, 70 Zábvořov, 71 Zábvořov, 72 Zábvořov, 73 Zábvořov.

- A – řadová pohřebiště 12. století nálezy zúženice o velikosti přesahující 30 mm, B – nálezy zúženice v blízkosti kostelů, C – místa nálezy hrobů porušených stávkou středověkého kostela, D – kostely ze 12. století, E – předpokládané kostely ze 12. století, F – kostely stavebně či písemnými prameny datované nejpozději do doby kolem poloviny 13. století, G – doložené dřevěné kostely, H – předpokládané dřevěné kostely.

Zdroj mapového podkladu: <https://ags.cuzk.cz/geoprohlizec/>.

